

MORI



INFORME DE PRENSA
MINEROBARÓMETRO
2009

Mayo 2009

ÍNDICE

INTRODUCCIÓN	2
PRESENTACIÓN DE RESULTADOS	2
LA MINERÍA COMO LA MEJOR INDUSTRIA	3
CONOCIMIENTO DE LA MINERÍA	3
SATISFACCIÓN CON LA MINERÍA	4
LAS RAZONES DE LA SATISFACCIÓN CON LA MINERÍA	5
CUÁNTO CUMPLE LA MINERÍA CON LA LEY LABORAL	6
EL SUELDO DE LOS TRABAJADORES	7
QUÉ HACER ANTE LA CRISIS	8
CODELCO Y SU LIDERAZGO	9
INGRESOS DE LA MINERÍA Y AHORROS DE CHILE - ¿DE DONDE VIENEN?	10
CONCLUSIÓN	12

INTRODUCCIÓN

El Minerobarómetro Chileno 2009 es la cuarta medición de la encuesta nacional dedicada a monitorear la imagen de la minería como industria, sus empresas e instituciones. Se trata de un estudio anual del Centro de Minería de la Pontificia Universidad Católica de Chile, aplicado por MORI Chile por cuarto año consecutivo desde 2006

El Minerobarómetro surge frente a la necesidad de contar con un diagnóstico independiente y en profundidad de la percepción de los chilenos sobre los asuntos más relevantes de la minería nacional que han estado en el debate nacional en los últimos años.

Estos datos permiten a los diversos actores de la minería formular estrategias y políticas exitosas, manteniendo e incrementando el liderazgo de la minería en Chile. Permite mejorar las comunicaciones entre la Minería y la sociedad, desarrollar un amplio espectro de “Radar Corporativo” en cambios sociales y temas emergentes que pueden afectar las estrategias de posicionamiento de las instituciones de la industria, permite asimismo reducir riesgos y aprovechar oportunidades entendiendo las tendencias societales y el contexto global de la minería chilena. Con sus más de 60 indicadores, constituye el más amplio estudio realizado sobre la industria minera y sus instituciones en Chile.

FICHA TÉCNICA

Encuesta cara a cara en hogares. El universo del estudio lo constituye la población de 18 años y más, residente de Arica a Punta Arenas.

La muestra nacional se realiza en ciudades urbanas de 40.000 habitantes y más.

Tiene un total de 1.200 casos, con un error muestral de 2.5%.

Existen submuestras en las regiones Ex I Región, Antofagasta, Atacama, Coquimbo y Valparaíso Interior, que se aplican tanto en áreas urbanas como rurales representando cada región completa. Se aplican 200 casos en cada una de estas regiones, con un error muestral de 7%. En la Región Metropolitana se aplica una submuestra de 400 casos con un error muestral de 5%.

El trabajo de campo se realizó en enero de 2009.

PRESENTACIÓN DE RESULTADOS

Aquí se presenta la cuarta ola del estudio Minerobarómetro con los siguientes temas:

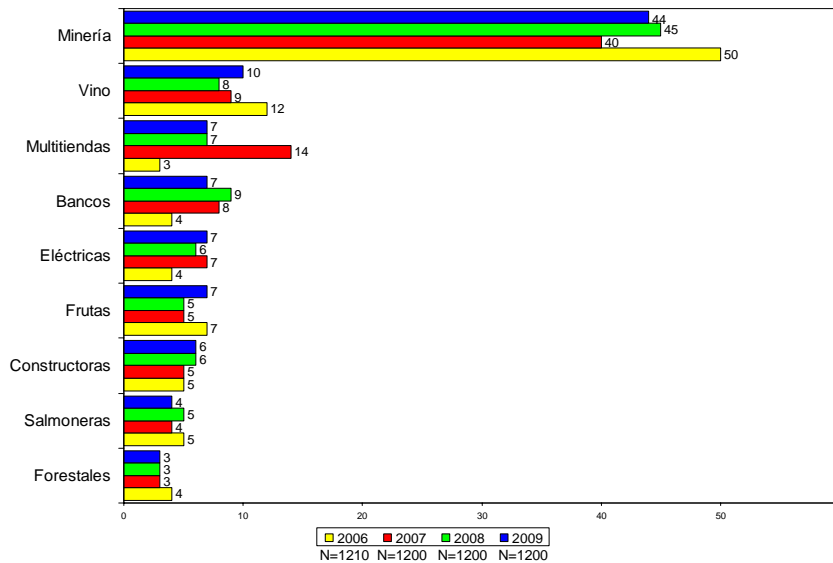
En primer lugar una evaluación de la minería en términos de conocimiento y satisfacción. En segundo lugar la ley laboral y el sueldo de los trabajadores mineros en el contexto de los salarios de todos los trabajadores. En tercer lugar cómo se percibe que hay que enfrentar la crisis económica. Finalmente concluimos con el liderazgo de Codelco, los ingresos de la minería y su contribución a los ahorros de Chile.

Estos resultados muestran como los chilenos aprecian la minería en cuanto les entrega un instrumento para el desarrollo de Chile, simbolizado históricamente por Codelco, donde comienzan a jugar un rol cada día más importante las compañías mineras privadas.

LA MINERÍA COMO LA MEJOR INDUSTRIA

La minería se mantiene en primer lugar como la mejor industria desde 2006, con un 44% en 2009 a gran distancia de la segunda mejor industria que es el Vino con sólo un 10% de las menciones. La importancia de la minería como la primera industria del país no se refleja en los niveles de conocimiento que la gente tiene de ella. En tercer lugar están las multitiendas, los bancos, las eléctricas y la industria de la fruta con un 7%.

MINEROBARÓMETRO RANKING NACIONAL DE LAS INDUSTRIAS



P. De la siguiente lista de industrias, cuál cree Ud. que es la mejor?

*Aquí sólo se incluyen categorías con más de 3%

** Se excluye categorías 'Otros' y 'NS/NC'

FUENTE: UNIVERSIDAD CATÓLICA - MORI CHILE / MINEROBARÓMETRO 2009

CONOCIMIENTO DE LA MINERÍA

Las preguntas de conocimiento indican que los chilenos no distinguen una empresa minera de una mina, tampoco saben distinguir si son privadas o públicas. En las preguntas abiertas confunden las unas con las otras. La excepción es el alto nivel de recordación que tiene Codelco como marca, ocupa una gran parte del conocimiento que los chilenos tienen sobre la industria minera. El Minerobarómetro muestra en estos cuatro años, como esta imagen dominante de Codelco está disminuyendo lentamente dándole cabida a otras marcas.

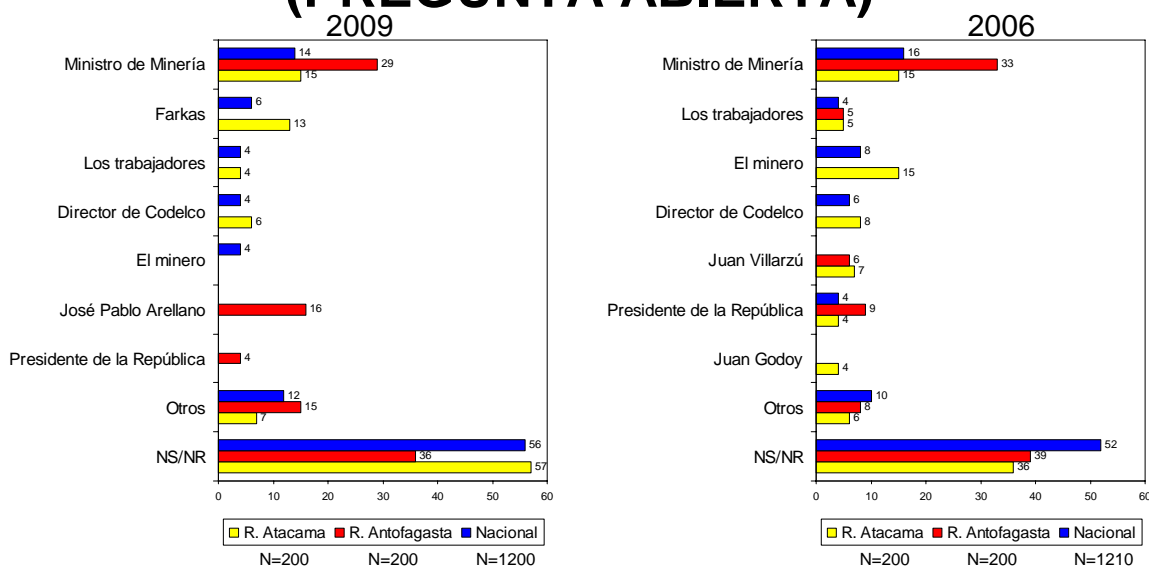
Aquí presentamos una dimensión del nivel de desconocimiento sobre la minería con la pregunta sobre cuál es el personaje más importante.

Ante la pregunta ¿Cuál es la persona más importante de la minería chilena?, nos encontramos con que más de la mitad de los chilenos no responden (56%). A nivel nacional sólo un 14% de la población menciona al ministro de minería –ello no significa que conozcan a la persona del ministro, si no que sólo conocen el cargo- aumentando a 29% en la Región de Antofagasta. Luego se sitúa Leonardo

Farkas (6%), cuyas menciones aumentan a 13% en la Región de Atacama, los trabajadores (4%), el minero (4%) y el director de Codelco (4%), José Pablo Arellano alcanza un 16% de menciones en la Región de Antofagasta. Como vemos las menciones dicen relación con la interacción, la experiencia de vida que tiene cada cual, con la minería siendo muy distinto según se trate de una región u otra.

En otras palabras no existe un personaje importante de la minería (ya que un 6% no es significativo), la minería no tiene líderes visibles para la población en general.

MINEROBARÓMETRO ¿CUÁL ES LA PERSONA MÁS IMPORTANTE DE LA MINERÍA CHILENA? (PREGUNTA ABIERTA)



P. ¿Cuál es la persona más importante de la minería chilena?
*Aquí sólo respuestas con 3% o más de mención
**La categoría "Otros" incluye las menciones con menos de 3%

FUENTE: UNIVERSIDAD CATÓLICA MORI CHILE / MINEROBARÓMETRO 2009

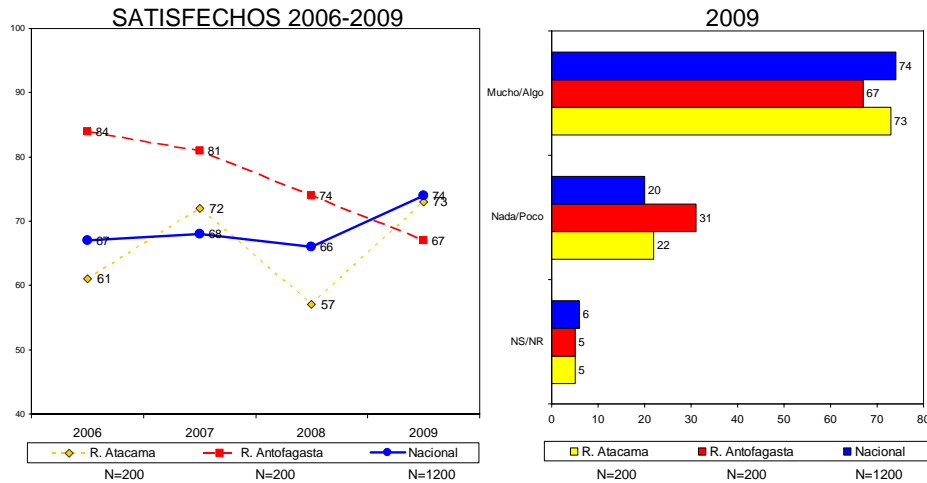
SATISFACCIÓN CON LA MINERÍA

El bajo nivel de conocimiento sobre la minería que se observa en el estudio no impide que la gente la evalúe. Este es un fenómeno usual de opinión pública, opinar con conocimiento falso o inexistente. En general observamos que quienes la conocen más la evalúan mejor, es decir hay una relación positiva entre el nivel de conocimiento y la aprobación. Esto debería ser un incentivo para mejorar los niveles de conocimiento.

Aumenta la satisfacción con la contribución de la minería al desarrollo del país, de 67% en 2006 a 74% en 2009, mostrando cómo ha impactado la utilización de los excedentes del cobre en el mejoramiento de la imagen de esta industria. La industria minera lo está haciendo bien en la crisis. Este aumento no

es parejo en todas las regiones. En la Región de Antofagasta disminuye la satisfacción en el mismo período de un 84% a 67%, por su parte en la Región de Atacama se produce un aumento en los satisfechos de 61% a 73% luego de la gran caída registrada en 2008 (57%). Estos datos muestran que cuando se habla de minería no se puede por tanto dar una opinión que abarque todas las regiones, ya que ellas opinan de manera distinta según el tema que se trate. Se trata de evaluaciones que dicen relación con la experiencia de cada cual en cada región y no de una opinión pública nacional.

MINEROBARÓMETRO SATISFACCIÓN CON LA CONTRIBUCIÓN DE LA MINERÍA AL DESARROLLO DEL PAÍS



P. ¿Cuán satisfecho está Ud. con la contribución de la minería al desarrollo del país? Diría que está...

FUENTE: UNIVERSIDAD CATÓLICA - MORI CHILE / MINEROBARÓMETRO 2009

LAS RAZONES DE LA SATISFACCIÓN CON LA MINERÍA

Con tres preguntas, una sobre la minería en general, una sobre la minería pública y otra sobre la minería privada se miden las razones por las cuales los chilenos están satisfechos con ella.

1. El mayor *aporte de las empresas mineras a Chile* es al “desarrollo económico del país a través de recursos para el Estado” (36%) y en segundo lugar el dar trabajo (19%). Este último aspecto es más importante en la región de Antofagasta 36% que en la Región de Atacama 26%. Un 26% no responde la pregunta.
2. El mayor *aporte de las empresas mineras públicas* nuevamente se menciona el *desarrollo económico en primer lugar* (33%) y luego el *trabajo* (13%), aspecto que es más mencionado en la Región de Antofagasta (36%) que en la Región de Atacama (14%).
3. El mayor *aporte de las mineras privadas* es en primer lugar *el trabajo* (21%), seguido del aporte al desarrollo económico (9%). Uno de cada diez chilenos considera que las empresas mineras privadas no hacen ningún aporte al país. Un 45% no responde a la pregunta.

En resumen el mayor aporte de la minería es al desarrollo del país (36%), eso vale especialmente para la minería pública (33%), mientras que para la minería privada vale el aporte en puestos de trabajo (21%) que ésta entrega. Como veremos más adelante, los trabajadores del cobre ocupan un lugar de privilegio reconocido por todo el país.

Un 45% no sabe responder respecto de la minería privada, mientras un 37% no lo hace respecto de la minería pública. Una parte importante de la diferencia entre ambas se explica por el bajo nivel de conocimiento sobre la minería privada y, como ya hemos señalado, a mayores niveles de conocimiento mejor es la evaluación. Por tanto la minería privada debe aumentar el nivel de conocimiento que hay sobre ella para poder mejorar su evaluación.

MINEROBARÓMETRO EL MAYOR APOORTE DE EMPRESAS MINERAS (PREGUNTAS ABIERTAS)

2009

	Empresas Mineras en General			Empresas Mineras Públicas			Empresas Mineras Privadas		
	Nacional	R. Antofagasta	R. Atacama	Nacional	R. Antofagasta	R. Atacama	Nacional	R. Antofagasta	R. Atacama
Desarrollo económico del país, recursos para el Estado	36	38	22	33	21	15	9	9	5
Da trabajo	19	36	26	13	36	14	21	31	24
Pagar impuestos	3	-	6	3	-	6	6	10	4
Cobre	3	-	-	-	-	-	-	-	-
Ayuda social	-	-	7	3	3	6	-	3	11
Estabilidad económica para el país	-	6	-	-	-	-	-	-	-
Genera excedentes	-	-	-	-	-	-	-	-	-
Paga buen sueldo a sus trabajadores	-	-	3	-	-	3	-	-	3
Aporte a la cultura	-	-	-	-	-	-	-	5	-
Otros	12	8	8	8	7	2	10	1	5
Ninguno, nada	2	2	5	3	3	8	9	8	10
NS/NR	26	10	26	37	30	46	45	33	38

P. ¿Cuál ha sido el mayor aporte de las empresas mineras a Chile?

P. ¿Cuál ha sido el mayor aporte de las empresas mineras privadas a Chile?

P. ¿Cuál ha sido el mayor aporte de las empresas mineras públicas a Chile?

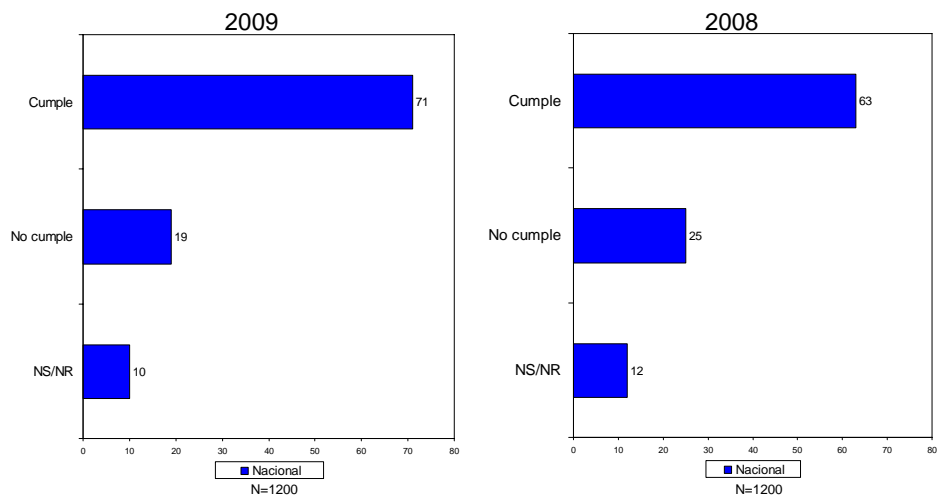
*Aquí sólo respuestas con 3% o más de mención **La categoría "Otros" incluye las menciones con menos de 3%

FUENTE: UNIVERSIDAD CATÓLICA MORI CHILE / MINEROBARÓMETRO 2009

CUÁNTO CUMPLE LA MINERÍA CON LA LEY LABORAL

La satisfacción con la minería tiene muchos factores explicativos, uno de los más importantes es todo lo que dice relación con el trabajo. Un 71% de los chilenos considera que la minería cumple "mucho" y "algo" con la ley laboral. Este punto es importante de destacar dado que se sabe que sobre los empresarios existe la sospecha moral de no cumplir bien las leyes y de no tratar bien a los trabajadores. En este caso la minería está exenta de esos negativos, como lo comprueba este dato.

MINEROBARÓMETRO CUÁNTO CUMPLEN LAS EMPRESAS MINERAS LA LEY LABORAL



P. ¿ Cuánto cree Ud, que las empresas mineras cumplen con la ley laboral?
 * Aquí Cumplen suma "Mucho" más "Algo" y No cumplen suma "Poco" más "Nada"

FUENTE: UNIVERSIDAD CATÓLICA - MORI CHILE / MINEROBARÓMETRO 2009

EL SUELDO DE LOS TRABAJADORES

A pesar de los altos niveles de desconocimiento observados sobre la minería, los chilenos tienen un conocimiento bastante acertado sobre los ingresos.

Por segundo año consecutivo se aplica la pregunta ¿Cuánto cree Ud. que ganan en miles de pesos?. Los resultados muestran el grado de privilegio con que son percibidos los trabajadores mineros, al mismo tiempo que muestran la pérdida de ingreso percibida en todos los trabajadores a excepción de los trabajadores contratados de la minería. La crisis económica tiene como efecto una alta percepción de pérdida de ingreso en el país, aumentando así la brecha de privilegios entre los trabajadores de la minería con todos los otros.

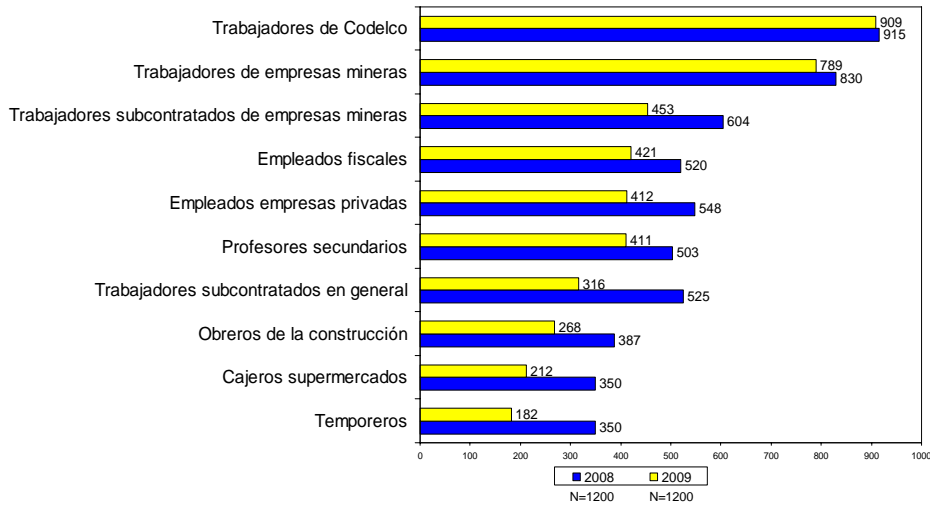
Los trabajadores de Codelco son percibidos como los mejores pagados del país y además como los que menos redujeron su ingreso con la crisis, bajan sólo \$6 mil pesos de \$915 mil en 2008 a 909 mil en 2009. En segundo lugar están los trabajadores de las empresas mineras que bajan sólo \$41 mil en la percepción de ingreso de \$830 mil en 2008 a \$789 mil en 2009.

En todos los otros grupos de trabajadores medidos la percepción de pérdida de ingreso es altísima, disminuyendo el ingreso promedio de los chilenos en \$141.000 de \$473 mil a \$332 mil (entre 2008 y 2009), sin considerar a los trabajadores mineros. Al mismo tiempo el ingreso promedio de los trabajadores contratados de la minería baja en un total de \$24.000 de \$873 mil a \$849 en el mismo periodo. La brecha entre los trabajadores de la minería y los trabajadores del país aumenta de \$400 mil a \$517 mil como producto de la crisis económica entre el 2008 y el 2009.

Promedio de ingresos percibidos por grupos

	2008	2009	Diferencia
Trabajadores Contratados de Codelco y Empresas Mineras	\$ 873.000	\$ 849.000	\$ 24.000
Resto de los Trabajadores del País	\$ 473.000	\$ 332.000	\$ 141.000
Brecha salarial entre la minería y el resto del país	\$ 400.00	\$ 517.000	

MINEROBARÓMETRO ¿CUÁNTO CREE UD. QUE GANAN...? (EN MILES DE PESOS) (PREGUNTA ABIERTA) TOTALES NACIONALES



P. A continuación le nombraré una lista de trabajadores y le pediré que me diga ¿cuánto cree usted que gana cada uno de ellos en miles de pesos? *Aquí sólo promedios

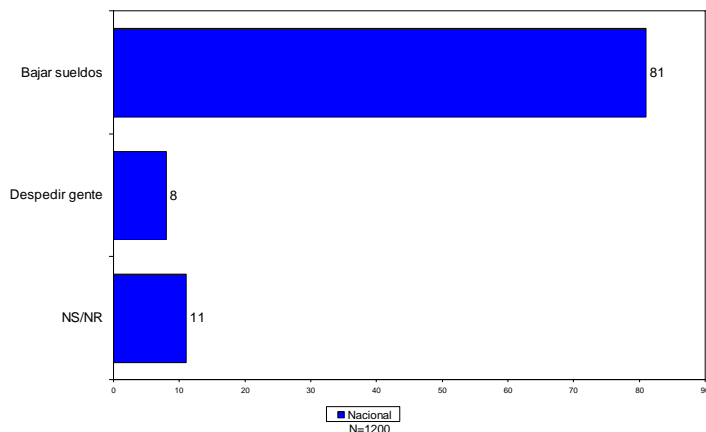
FUENTE: UNIVERSIDAD CATÓLICA - MORI CHILE / MINEROBARÓMETRO 2009

QUÉ HACER ANTE LA CRISIS

Frente a la pregunta “*Si para ajustarse a la crisis hay que bajar los sueldos o despedir a la gente, ¿Qué prefiere Ud.?*”, la mayor parte del país (81%), prefiere que se bajen los sueldos.

MINEROBARÓMETRO PARA ENFRENTAR LA CRISIS HAY QUE BAJAR LOS SUELDOS O DESPEDIR A LA GENTE

2009



P. Si para ajustarse a la crisis hay que bajar los sueldos o despedir a la gente, ¿Qué prefiere Ud.?

FUENTE: UNIVERSIDAD CATÓLICA - MORI CHILE / MINEROBARÓMETRO 2009

CODELCO Y SU LIDERAZGO

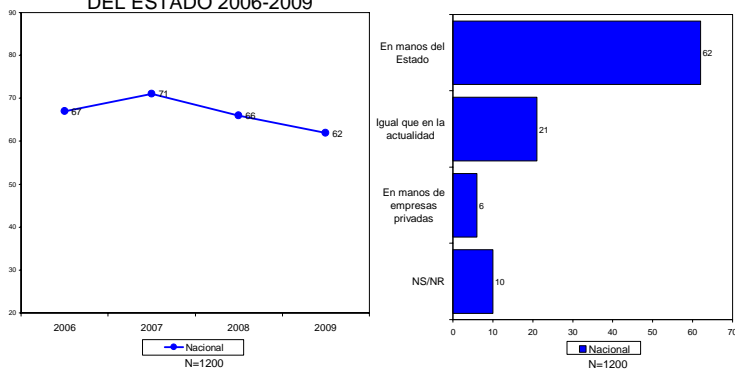
El liderazgo de Codelco se basa en que es el sueldo de Chile. Con todo, las actitudes de los chilenos han ido cambiando, especialmente a propósito del superávit fiscal y los dineros acumulados del cobre. Como veremos los chilenos no saben bastante bien de donde vienen los ahorros del país, pero tienen una idea clara de cuánto hay que gastar y en qué. El Minerobarómetro entrega una película esclarecedora de las demandas respecto de la crisis, el gasto del superávit y la manera como hay que tratar las dificultades de Codelco.

En primer lugar observamos un cambio de actitud hacia el Estado y los privados, bajando de 71% en el año 2007 a 62% en el 2009 quienes dicen que el Estado debe explotar los recursos mineros.

MINEROBARÓMETRO ¿ES EL ESTADO O LA EMPRESA PRIVADA QUIEN DEBE EXPLOTAR LOS RECURSOS MINEROS?

EXPLORACIÓN EN MANOS
DEL ESTADO 2006-2009

2009



P. Y en general ¿en manos de quién debe quedar la explotación de los recursos mineros que tiene el país? Diría Ud. que debe estar en manos del Estado, de las empresas privadas o que debe seguir igual como está en la actualidad

FUENTE: UNIVERSIDAD CATÓLICA - MORI CHILE / MINEROBARÓMETRO 2009

Los chilenos están conscientes de la importancia de Codelco para Chile y su desarrollo, y como ya vimos su rol es ayudar al desarrollo del país. Sin embargo a la hora de decidir si los ingresos del cobre deben ser usados para que Codelco mantenga su primer lugar como productor de cobre, un 53% no está de acuerdo y sólo un tercio lo está (31%). Los chilenos quieren los beneficios de Codelco, pero no quieren asumir sus dificultades.

Hay importantes diferencias por región, debido a la importancia de Codelco como fuente de empleo en cada región, así en la Región de Antofagasta es donde más se apoya el uso de los excedentes del cobre para que Codelco mantenga su liderazgo (43%), mientras que la región que está más en contra es Valparaíso Interior (9%).

**MINEROBARÓMETRO
EXCEDENTES DEL COBRE DEBEN SER USADOS
PARA QUE CODELCO MANTENGA EL LIDERAZGO
EN PRODUCCIÓN**

2009

	Nacional	Ex I Región	R. Antofagasta	R. Atacama	R. Coquimbo	R. Valparaiso Interior	R. Metropolitana
Si	31	33	43	26	24	9	29
No	53	62	41	63	63	77	55
NS/NR	16	5	16	11	13	14	16

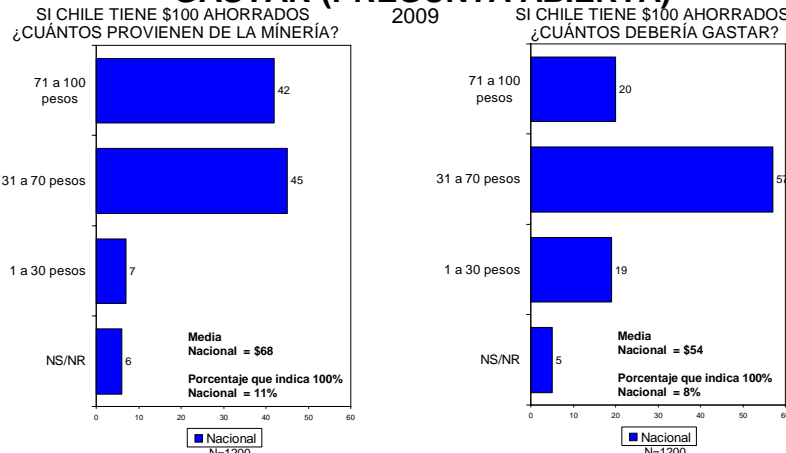
P. ¿Ud. cree que los dineros adicionales del cobre ahorrados deben ser usados para que Codelco mantenga el primer lugar como mayor productor de cobre en el mundo?

FUENTE: UNIVERSIDAD CATÓLICA - MORI CHILE / MINEROBARÓMETRO 2009

INGRESOS DE LA MINERÍA Y AHORROS DE CHILE - ¿DE DONDE VIENEN?

En promedio los chilenos creen que \$68 de cada \$100 que tiene ahorrado Chile vienen del cobre. Mucho más significativo es que de cada \$100 ahorrados los chilenos dicen que hay que gastar \$54 “ahora que hay crisis para solucionar problemas”.

MINEROBARÓMETRO INGRESOS DE LA MINERÍA Y CUÁNTO SE DEBE GASTAR (PREGUNTA ABIERTA)



P. Imagínese que Chile tiene 100 pesos ahorrados, en los años de vacas flacas, ¿Cuántos de esos 100 diría Ud. que proviene de la minería? *Aquí porcentajes acumulados.
P. ¿Cuántos de esos 100 pesos debe gastar Chile ahora que hay crisis para solucionar los problemas?
*Aquí porcentajes acumulados

FUENTE: UNIVERSIDAD CATÓLICA - MORI CHILE / MINEROBARÓMETRO 2009

Un 57% quiere gastar los ingresos en solucionar los problemas sociales, que sumado al 18% que dice que hay que mejorar las condiciones de esta generación, alcanza un total de 75% de la población que manifiesta la necesidad de invertir ese dinero en el presente. No es sorprendente por tanto que la aprobación del gobierno y del Ministro de Hacienda aumente a medida que la población observa cómo se gastan los dineros del cobre.

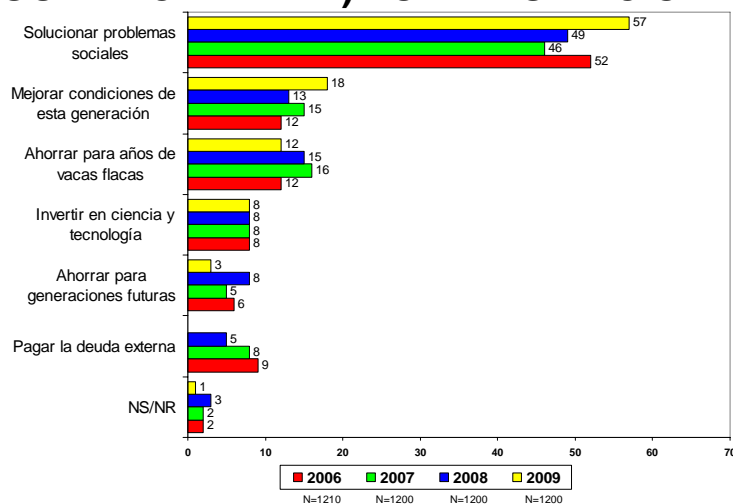
Sólo un 12% quiere ahorrar para los años de vacas flacas y un 3% para las generaciones futuras. En total sólo un 15% de la población está más inclinada a no gastar ahora sino en el futuro.

Finalmente un constante 8% a lo largo de las tres mediciones quiere invertir en Ciencia y Tecnología.

Esto es significativo, porque confirma lo conocido en otros estudios como el Estudio Mundial de Valores, en el sentido que el presente es lo que manda por sobre todas las cosas, asunto por el cual el medioambiente adquiere importancia en la medida que sus consecuencias afectan el presente, pero no en cuanto a las consecuencias sobre el futuro.

MINEROBARÓMETRO

¿EN QUÉ DEBE GASTARSE LOS INGRESOS ADICIONALES GENERADOS POR EL COBRE? (PREGUNTA CERRADA) TOTALES NACIONALES



P. De la siguiente lista, ¿En qué se deberían gastar los ingresos adicionales del cobre que están guardados? (pregunta aplicada en 2009) *Se elimina la alternativa pagar la deuda externa
P. De la siguiente lista, ¿En qué se deberían gastar los ingresos adicionales generados por el alto precio del cobre? (pregunta aplicada en 2006 a 2008)

FUENTE: UNIVERSIDAD CATÓLICA - MORI CHILE / MINEROBARÓMETRO 2009

Estos resultados muestran un Chile que demanda el gasto para el presente pero no para salvar a Codelco, u otros propósitos, sino para solucionar los problemas sociales. En otras palabras Codelco es un gran instrumento para los chilenos, sin que exista una percepción de patrimonio que debe protegerse. La imagen positiva y dominante de Codelco no es otra cosa que una tabla de salvación para solucionar los problemas sociales de Chile, mucho más que una lealtad con una marca, como se podría deducir de su importancia a lo largo de los años.

CONCLUSIÓN

De acuerdo a los resultados del Minerobarómetro 2009, este es el año de satisfacción con la minería, que en todos los indicadores alcanza los mayores niveles. A la minería se le agradece el que se estén gastando los excedentes del alto precio pasado del cobre, especialmente en un año de crisis económica. Es así como se percibe que el cobre se está usando para ayudar a resolver los problemas sociales. No obstante, se observa un vacío y una demanda de liderazgo en el tema, así como de información, que es el mejor momento para entregarla considerando que la población está interesada en el tema.

Por cuarto año consecutivo la minería goza el primer lugar dentro de las industrias del país, seguida a gran distancia por las otras. Mientras un 44% dice que es la mejor industria, sólo un 10% menciona a la segunda mejor industria que es el Vino. Los ingresos de los trabajadores del cobre están muy por encima del país, sobre todo en un año de crisis no han sufrido merma. Si bien los trabajadores del cobre ganan más, la población considera legítima en alguna medida esa brecha porque son considerados dentro de los trabajadores más preparados.

En conclusión se puede decir que el gasto de los excedentes del cobre está produciendo cambios significativos en la actitud colectiva de los chilenos, hacia los trabajadores (donde se distinguen y diferencian los privilegios y la legitimidad de las demandas), hacia las empresas mineras privadas (cuya imagen se consolida como buenos empleadores que cumplen mejor que otras industrias sus responsabilidades con la sociedad). Se acorta con ello la distancia de imagen entre Codelco y la empresa privada, perdiendo lentamente la supremacía del Estado en la minería, tanto en imagen como en legitimidad.